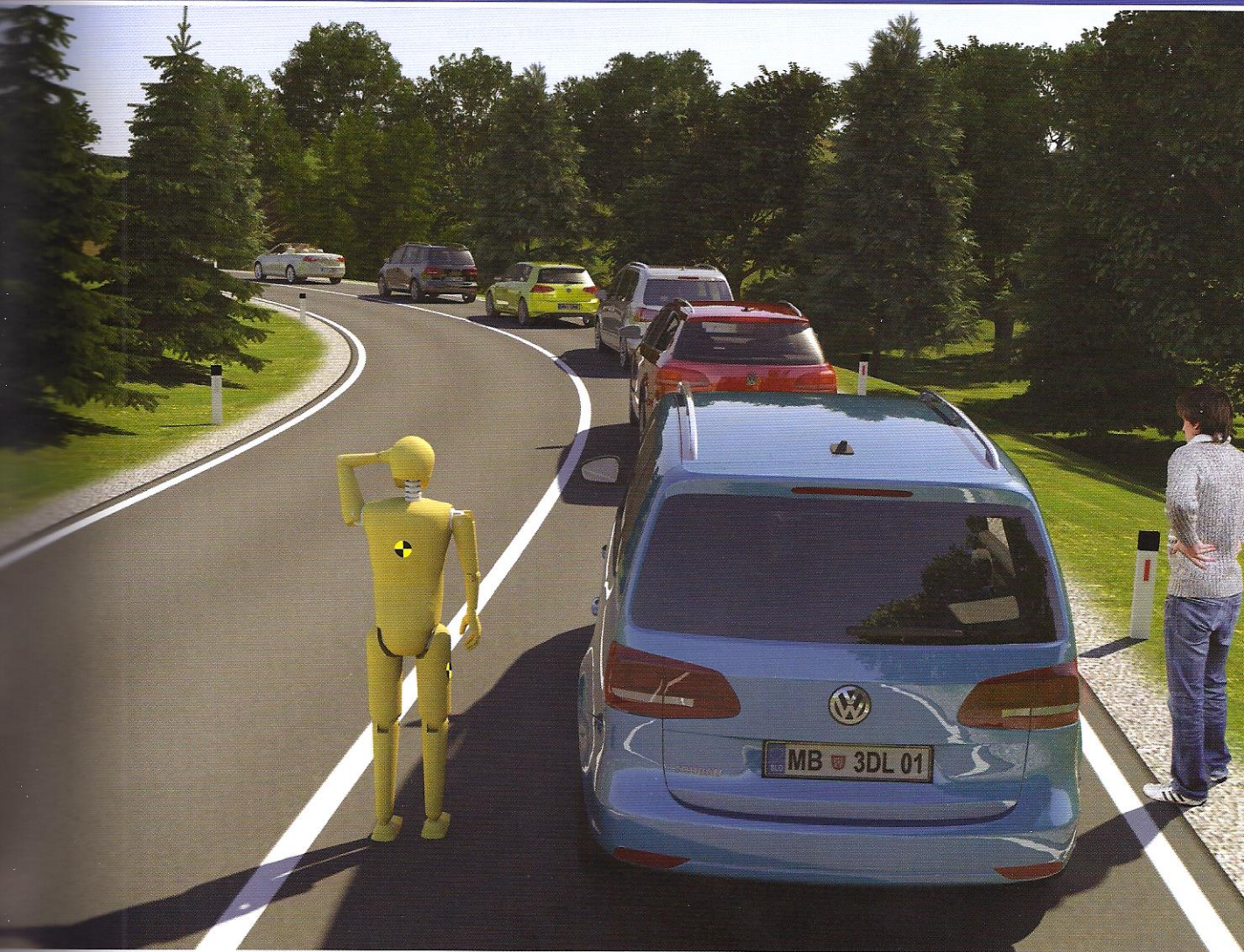


# VOŽNJA Z VOZILOM



- VOŽNJA – SPLOŠNO
- AVTOCESTA (AC)
- HITRA CESTA
- PREDOR

## VOŽNJA - SPLOŠNO

### Dvosmerni promet

- Voziti smemo le po cesti ali delu ceste (smerno vozišče, prometni pas ...), ki je namenjena prometu tiste vrste vozil, ki mu pripada naše vozilo.
- Vozimo lahko le po desnem smernem vozišču, gledano v smeri vožnje.

### Vožnja po smernem vozišču brez označenih prometnih pasov

To je vozišče ali njegov vzdolžni del, ki je namenjen vožnji vozil v eni smeri in kjer vodi v eno smer samo en prometni pas. To vozišče je lahko izvedeno z ali brez ločilne črte med smernima voziščema.

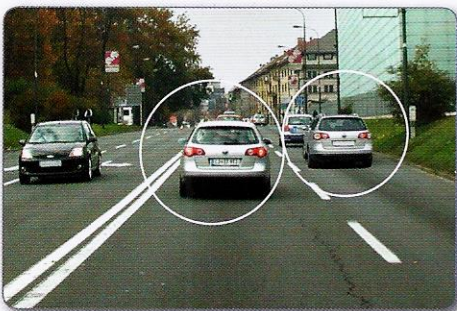


Če smerno vozišče nima označenih prometnih pasov, vozimo:

- **po desni strani smernega vozišča** in
- na takšni oddaljenosti od njegovega roba, da poteka promet varno in neovirano, to pomeni, da se pri tem ne izpostavljammo nevarnostim in ogrožamo drugih udeležencev.

### Vožnja po smernem vozišču z označenimi prometnimi pasovi

To je vozišče ali njegov vzdolžni del, ki je namenjen vožnji vozil v eni smeri in kjer vodita v eno smer dva ali več prometnih pasov. Če smerno vozišče ima označene prometne pasove, vozimo **po sredini posameznega prometnega pasu**.



#### Vožnja v naselju

Če ima smerno vozišče dva ali več označenih prometnih pasov, vozimo:

- **po desnem prometnem pasu;**
- **tudi po prometnem pasu, ki ni ob desnem robu smernega vozišča,** in sicer zaradi hitrejšega toka prometa (razen vozil, katerih največja dovoljena masa presega 7.500 kg, in vozil, ki ne morejo brez oviranja slediti prometnemu toku).



**Prepovedano je zapeljati z enega prometnega pasu na drugega** (razen zaradi razvrščanja pred križiščem ali ustavitve vozila), kadar se na teh cestah promet zgosti toliko, da vozila zasedajo vse prometne pasove na smernem vozišču in se premikajo s hitrostjo, ki jo pogojujejo pred njimi vozeča vozila (vožnja v koloni).



### Vožnja zunaj naselja

Če ima smerno vozišče dva označena prometna pasova, vozimo **1**:

- **po desnem prometnem pasu;**
- levi prometni pas je namenjen prehitevanju.

Če ima smerno vozišče tri označene prometne pasove, vozimo:

- **po desnih dveh prometnih pasovih;**
- levi prometni pas je namenjen prehitevanju.

Na avtocesti in hitri cesti z dvema ali več prometnimi pasovi za vožnjo v eno smer, vozimo:

- **po skrajnem desnem prometnem pasu,** ki ni zaseden z vozili v koloni;
- levi prometni pas je namenjen prehitevanju.



### PREPOVEDI

Na cesti, ki ima dva ali več označenih prometnih pasov za vožnjo v eno smer, ni dovoljeno voziti po smernem vozišču, namenjenem vožnji v nasprotni smeri.

## Enosmerni promet



Enosmerne ceste so pogoste v večjih mestih in lahko imajo en ali več prometnih pasov. Voziti smemo samo v označeno smer. Vožnja ne teh cestah je navadno varnejša, označene pa so s prometnimi znaki *enosmerna cesta*. Na koncu enosmerne ceste je v obratni smeri postavljen znak *prepovedan promet v eno smer*.

Način vožnje je enak kot pri dvosmernem prometu. Le upoštevati moramo, da na levi strani smernega vozišča ni ločilne črte, ampak je rob vozišča (robnik), in da naše smerno vozišče zavzema celotno vozišče.

Če bomo na križišču zavili na levo, se bomo torej razvrstili na levo stran vozišča.



- Na enosmernih cestah z dvema ali več prometnimi pasovi posebno pozornost namenimo menjavi prometnega pasu.
- Posebej bodimo pozorni na počasi vozeča vozila pred nami oz. na sosednjih prometnih pasovih. Najverjetneje iščejo parkirno mesto. Predvidevamo lahko nenadno zavijanje preko našega prometnega pasu.



### PREPOVEDI

Na teh cestah sta vožnja v nasprotno smer in polkrožno obračanje prepovedana.



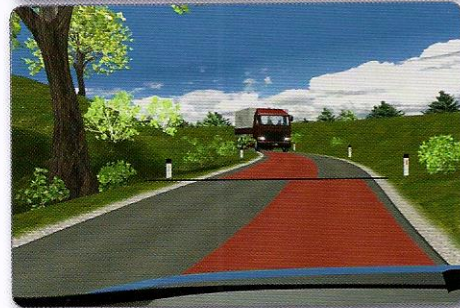
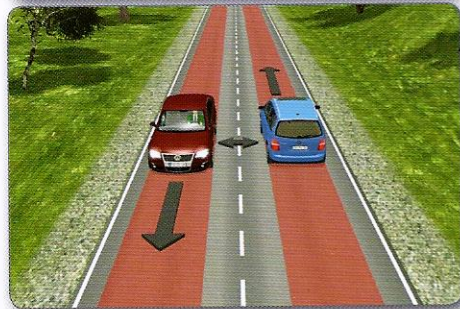
## Srečanje

### Splošno

*Srečanje je vožnja mimo drugega udeleženca cestnega prometa, ki prihaja iz nasprotne smeri.*

Pri srečanju imata pomembno vlogo širina vozišča in velikost vozila, s katerim se srečujemo.

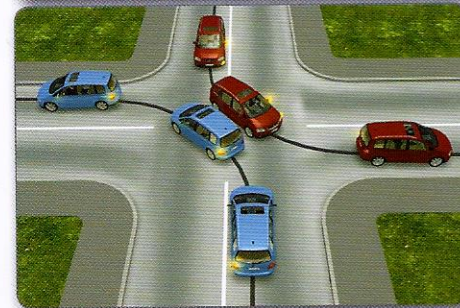
- **Preden se srečamo z drugim vozilom**, usmerimo pogled čim dalje pred vozilo, da lažje ocenimo pravi trenutek in mesto srečanja ter ugotovimo morebitne ovire na naši oz. njegovi strani vozišča.
- **Pri srečanju zagotovimo na svoji levi strani zadostno bočno razdaljo** med svojim vozilom in udeležencem cestnega prometa, s katerim se srečujemo. Če je vozišče dovolj široko, ni večjih težav.
- **Če je vozišče takšno, da se široko vozilo (tovorno vozilo, avtobus ...) ne more neovirano srečati z nami**, moramo tako zmanjšati hitrost vožnje, da se lahko na predvidenem mestu srečanja umaknemo na desno stran vozišča in če je treba, tudi varno ustavimo.



Zelo pomembno je, da pri srečevanju z večjim vozilom, pravilno ocenimo hitrost vozila, ki se nam bliža, ter razdaljo do njega. Pozorni smo na rob vozišča, ki je lahko poškodovan.



O srečanju govorimo tudi, kadar na križišču zavijamo na levo, prav tako pa zavija na levo tudi vozilo iz nasprotne smeri. Zavijemo tako, da ga pustimo mimo ob naši desni strani.

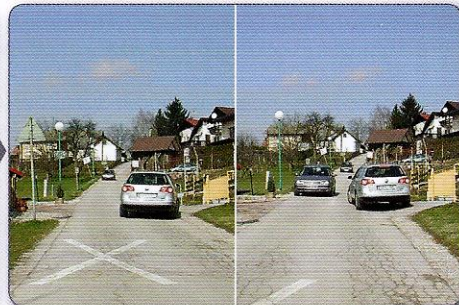


## Srečanje na ozki cesti, cesti z velikim vzdolžnim nagibom ali zoženem delu ceste

## Srečanje na ozki cesti

Na ozki cesti, kjer je srečanje oteženo, mora ustaviti, po potrebi zapeljati vzvratno ter omogočiti varno srečanje tisti voznik, ki to lažje stori.

- Zmanjšamo hitrost. Ker se vozilo iz nasprotne smeri težje umakne, poiščemo ustrezno mesto umika in počakamo, da voznik zapelje mimo.



## Srečanje na cesti z velikim vzdolžnim nagibom (npr. gorske ceste)

Ustavi praviloma tisti voznik, ki vozi navzdol **1**, razen če je tistemu, ki vozi navkreber, zaradi okoliščin v prometu to lažje storiti.

- Ko ugotovimo, da se je voznik, ki vozi navzdol, umaknil in ustavil, previdno zapeljemo mimo njega **2**.

Če mora na taki cesti eno od vozil zapeljati vzvratno, mora to storiti:

- voznik vozila, ki se srečuje z avtobusom;
- voznik vozila, ki se srečuje z vozilom, ki vleče priklopno vozilo.



## Srečanje na zoženem delu ceste, ki je označen s prometno signalizacijo

Kadar je zoženo mesto označeno s prometnim znakom *prednost vozil iz nasprotne smeri*, ustavimo, če iz nasprotne strani, po zoženem delu, pelje kakšno vozilo, in ga pustimo mimo (razen če se vozilo pojavi, ko smo že na zoženem mestu).



Ponoči in v gosti megli je težko oceniti velikost vozila, oddaljenost in mesto srečanja, zato bodimo previdni.



Tudi drugi lahko napačno ocenijo potek in mesto srečanja, zato:

- opazujemo vozila, ki se nam bližajo, ocenjujmo njihovo hitrost in pot vožnje;
- imejmo dovolj rezerve, da se bomo varno srečali tudi takrat, ko drug voznik ne bo ravnal v skladu z našimi pričakovanji.

Že samo trenutek nezbranosti (pogovor s potniki, iskanje radijske postaje ...) je dovolj, da voznik zapelje iz svoje smeri. Zato se na ozkih cestah skrbno posvetimo prav vsakemu srečanju.

## Vožnja v koloni

Kolona vozil so tri vozila ali več, ki vozijo eno za drugim po istem prometnem pasu na takšni medsebojni razdalji, da sta hitrost vožnje in ravnanje voznikov v medsebojni odvisnosti.

Kolona nastane zaradi različnih vzrokov: sezonski dejavnik (čas dopustov), vsakodnevne prometne konice (začetek in konec delovnega dne), začetek in konec vikenda, delovišče na cesti, počasna vožnja težkih tovornih vozil, delovnih strojev ...



### Kadar vozimo v koloni vozil:

- usmerimo pogled čim dlje pred sabo;
- pozorni smo na zavorne svetilke vozil daleč pred sabo;
- vozimo v ritmu kolone. Izogibajmo se naglim zaviranjem in pospeševanjem;
- vzdržujemo primerno varnostno razdaljo (1 do 2 sek.).

Premajhna varnostna razdalja zmanjšuje vidljivost in preglednost ter povečuje nevarnost naleta. Če vozimo s preveliko razdaljo, pa po nepotrebnem puščamo prazen prostor in s tem voznike vzpodbujamo k prehitevanju.



### Če se pojavi večji zastoj:

- se pomaknemo ob desni rob;
- ustavimo na tolikšni razdalji (ne preblizu) do vozila pred sabo, da lahko izvedemo določene premike z vozilom (umaknitev zaradi intervencijskih vozil, obračanje vozila ...);
- ne stopamo iz avtomobila;
- če predvidevamo, da bomo čakali več kot 3 minute, izključimo motor.

### Nevarnosti, ki prežijo na nas pri vožnji v koloni

- Nalet vozil zaradi zmanjšane razdalje med vozili. Zmanjšana varnostna razdalja zahteva namreč od nas večjo pozornost in pripravljenost na nevarne situacije. Še posebej v neugodnih vremenskih razmerah je težko vzdrževati zbranost.
- Nenadna zaviranja voznikov, ki vozijo v koloni.
- Nestrpno prehitevanje voznikov in vračanje v kolono.



Pri vožnji v koloni je prepovedana ustavitve na križiščih, prehodih za pešce, prehodih za kolesarje, prehodih ceste čez železniško progo ... (veljajo enake prepovedi, kot veljajo za običajno ustavitve).

**PREPOVEDI**

- Bodimo strpni. Ne dovolimo, da nas počasna vožnja v koloni vznemiri.
- Varnostna razdalja pred našim vozilom je odvisna od nas, za našim vozilom pa je odvisna od vozila za nami.
- Primerna varnostna razdalja in opazovanje vozil daleč pred sabo pripomore, da je naša vožnja v koloni zanesljiva in varna. Na takšen način pravočasno zaznamo morebitno nevarnost in se lahko nanjo pripravimo.
- Zavorne svetilke (luči) so moteče za voznika, ki čaka v koloni za nami, zato takrat, ko stojimo, raje uporabimo pomožno (ročno) zavoro.

Ravnajmo defenzivno

## AVTOCESTA (AC)

Avtocesta je državna cesta, ki je namenjena daljinskemu prometu motornih vozil in je označena s predpisano prometno signalizacijo, njen sestavni del so tudi priključki nanjo in servisne prometne površine. Pešci ne smejo stopiti na avtocesto in hitro cesto ali hoditi po njej.



Avtocesta ima dve fizično ločeni smerni vozišči, križanja z drugimi cestami so izvedena v različnih ravninah, vključujemo in izključujemo pa se le po označenih priključkih. Vožnja po njej je dovoljena samo tistim motornim vozilom, ki po deklaraciji proizvajalca dosegajo hitrost, večjo od 60 km/h.



Za uporabo avtoceste in hitre ceste, se pri nas plačuje cestnina. Za motorna vozila z NDM do 3,5 t v obliki vinjete, ki mora biti veljavna in ustrezno nameščena na vetrobranskem steklu.



### Smerno vozišče avtoceste sestavljajo:

- **najmanj dva prometna pasova.** Vozimo po (skrajno) desnem prometnem pasu **1**, ki ni zaseden z vozili v koloni, levi prometni pas **2** je namenjen prehitevanju;
- **prometni pas za počasna vozila.** Nanj se umaknejo počasnejša, predvsem tovorna vozila, da zaradi počasne vožnje ne ovirajo hitrejših vozil;
- **zaviralni pas 3.** Namenjen je zmanjševanju hitrosti pri izključevanju z avtoceste;
- **pospeševalni pas 4.** Namenjen je pospeševanju vozil pri vključevanju na desni prometni pas avtoceste.

Od smernega vozišča je z robno črto ločen **odstavni pas 5**. Na njem ni dovoljen promet in je namenjen izključno ustavitvi vozil v sili.

Vzdolžni del avtoceste, ki fizično razmejuje smerni vozišči, imenujemo **ločilni pas 6**.

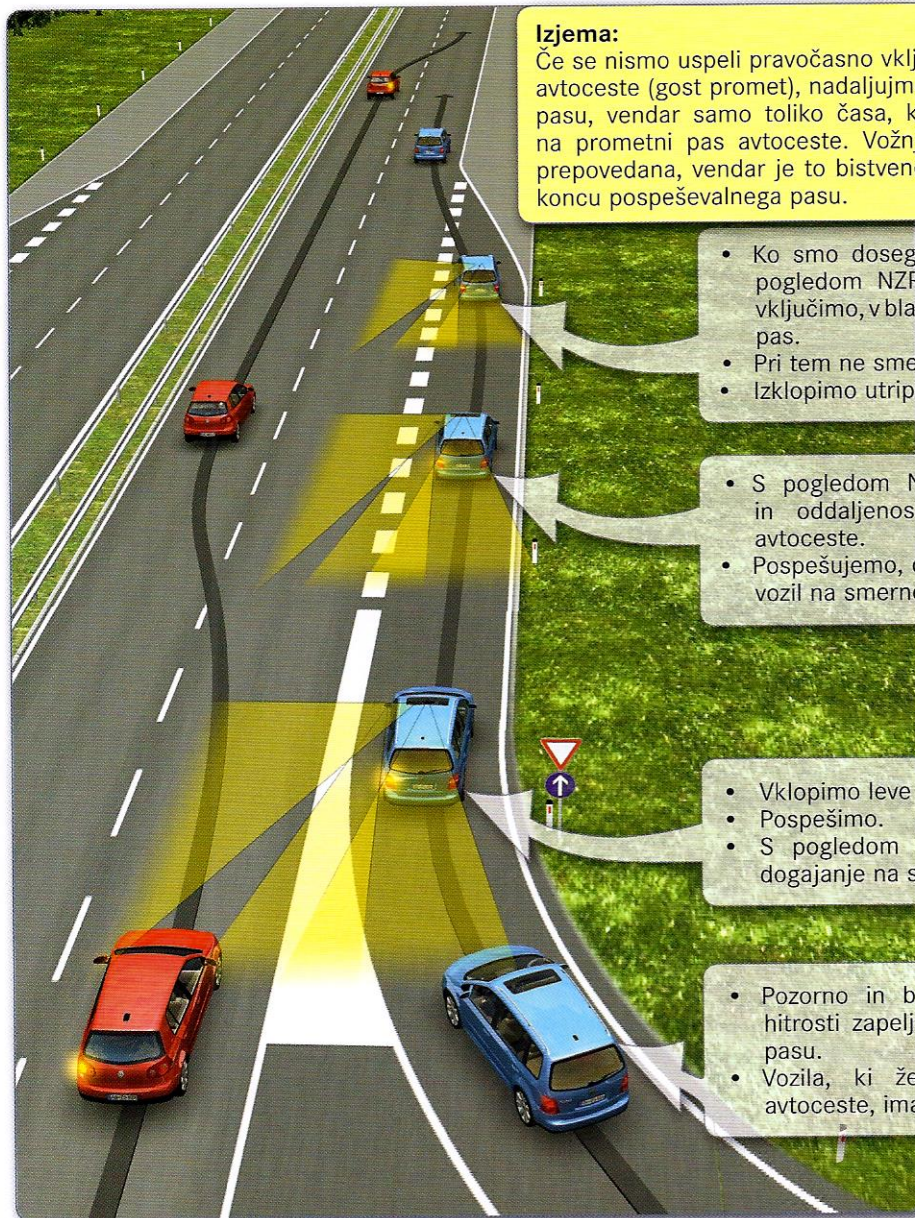
## Vključevanje na avtocesto

Spremljajmo prometne znake, ki nas vodijo v pravilni smeri do avtoceste. Vključujemo se po označenih priključkih, ki na koncu preidejo v pospeševalni pas. Priključka za vključevanje in izključevanje sta navadno zelo blizu. Bodimo pozorni, da ne bi zapeljali v napačno smer.

### Napačna smer vožnje po avtocesti

Zgodi se, da se iz različnih razlogov (slaba vidljivost - dež, megla, noč, trenutna nepazljivost, nepoznan kraj ...) kdo vključi na avtocesto po napačnem priključku in nadaljuje vožnjo v napačni smeri. Takšno dejanje ima lahko najhujše posledice zanj in za druge voznike, ter njihove potnike.



**Izjema:**

Če se nismo uspeli pravočasno vključiti na prometni pas avtoceste (gost promet), nadaljujmo vožnjo po odstavnem pasu, vendar samo toliko časa, kot je nujno za varno vključitev na prometni pas avtoceste. Vožnja po odstavnem pasu je sicer prepovedana, vendar je to bistveno manj tvegano kot ustavitev na koncu pospeševalnega pasu.



- Ko smo dosegli ustrezno hitrost in smo se s pogledom NZR prepričali, da se lahko varno vključimo, v blagem loku zapustimo pospeševalni pas.
- Pri tem ne smemo nikogar ovirati ali ogrožati.
- Izklopimo utripalke.

- S pogledom NZR ugotovimo položaj, hitrost in oddaljenost vozil na smernem vozišču avtoceste.
- Pospešujemo, da se čim bolj približamo hitrosti vozil na smernem vozišču avtoceste.

- Vkllopimo leve utripalke.
- Pospešimo.
- S pogledom NZR opazujemo in ocenjujemo dogajanje na smernem vozišču avtoceste.

- Pozorno in brez nepotrebnega zmanjševanja hitrosti zapeljemo na začetek pospeševalnega pasu.
- Vozila, ki že vozijo po smernem vozišču avtoceste, imajo prednost.

Predvsem pri vključevanju na avtocesto (tudi pri zapuščanju) upoštevajmo, da vozila izvajalca rednega vzdrževanja avtoceste in vozila policije pri nadzoru in urejanju cestnega prometa lahko vozijo ter ustavijo na odstavnem pasu.



Če po radiu slišimo obvestilo, da je na našem odseku avtoceste voznik, ki vozi v napačni smeri: **Ravnajmo defenzivno**

- povečajmo pozornost in zmanjšamo hitrost, v nobenem primeru ne prehitujemo;
- vozimo po desnem prometnem pasu;
- če je le mogoče, zapeljemo na počivališče in počakamo na preklic obvestila oz. se o tem pozanimamo na telefonski številki 112 (center za obveščanje) ali 1970 (prometno-informacijski center za državne ceste - PIC).



## Vožnja po avtocesti

- **Vozimo po skrajnem desnem prometnem pasu, ki ni zaseden z vozili**, tudi vključujemo se na ta pas, prav tako zapuščamo avtocesto s tega prometnega pasu.
- Levi prometni pas uporabimo le za prehitevanje.

Na avtocestah (tudi hitrih cestah in večpasovnih cestah izven naselja) **ne velja prosta izbira prometnih pasov**. Ta izbira velja le na večpasovnih cestah v naselju.



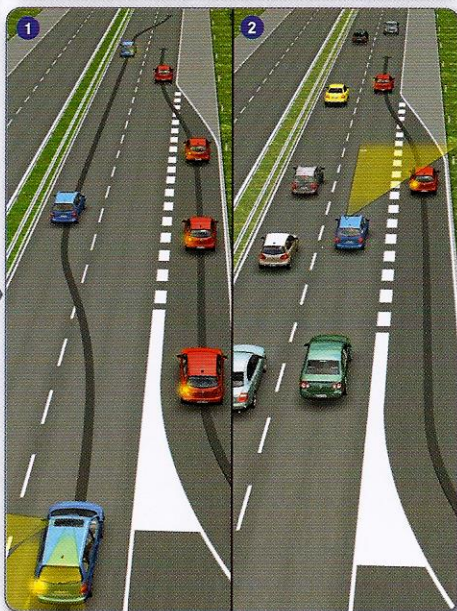
**Na prometni pas za počasna vozila**, ki je praviloma na vzponih, zapeljejo vozila, ki bi s počasno vožnjo ovirala promet, in tista vozila, ki na takšnem odseku avtoceste ne dosegajo določene hitrosti (običajno 50 km/h).

Spremljajmo, kje se bo takšen pas končal, da bomo pravočasno predvideli in omogočili vključevanje počasnejšim vozilom na pas, po katerem vozimo.



Ko se približujemo priključku na avtocesto, spremljajmo vozila na pospeševalnem pasu. Omogočimo jim varno vključitev.

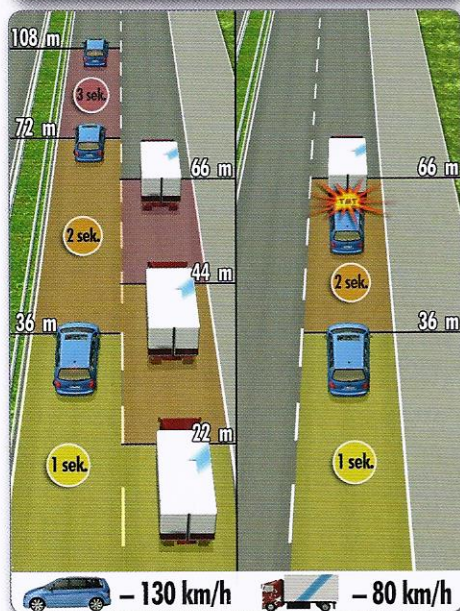
- Če je levi prometni pas prost ①, zapeljemo nanj. Ko prehitimo vozilo, ki se vključuje, se vrnemo na desni prometni pas.
- Če je levi prometni pas zaseden z vozili ② in nanj zato ne moremo zapeljati, pravočasno nekoliko zmanjšamo ali povečamo hitrost, da se lahko vozilo vključi pred oz. za nami.



### Popuščanje zbranosti

Zaradi udobne in monotone vožnje po avtocesti nam pogosto popušča zbranost. V tem primeru se ustavimo na prvem počivališču ali bencinskem servisu in se osvežimo ter razgibamo.





## Hitrost

- Hitrost na avtocesti je omejena na 130 km/h.

Avtoceste veljajo za najbolj varne ceste, saj je prometnih nesreč glede na število vozil in prevožene razdalje manj kot na drugih cestah. Če pa se zgodijo, imajo večinoma hujše posledice. Prevelika hitrost je pogost vzrok za prometno nesrečo (kakor tudi premajhna varnostna razdalja in premalo pozornosti pri zamenjavi prometnih pasov).



## Dohitevanje počasnejših vozil

Bodimo pozorni pri dohitevanju počasnih tovornih vozil. Razlika v hitrosti je lahko veliko večja od naših pričakovanj ali ocene, to pa predstavlja tveganje za nalet. Ti naleti imajo navadno hude posledice. Razlogi za napačno pričakovanje ali oceno so:

- **noč**, saj je hitrost in oddaljenost pred nami vožečega vozila težje oceniti;
- **zmanjšana vidljivost** (megla, močan naliv, sneženje), slabo vidne (umazane) ali nedelujoče pozicijske svetilke na tovornem vozilu, vse to lahko povzroči, da takšno vozilo prepozno zaznamo;



- **zelo velika razlika v hitrostih**. Zavedati se moramo, da prevozi naše vozilo v 1 sek. pri hitrosti 130 km/h kar 36 m in v 3 sek. več kot 100 m. Pri višjih hitrostih pa so te razdalje še mnogo večje.

Prevelika hitrost in premajhna varnostna razdalja sta najpogostejša vzroka prometnih nesreč na avtocesti.



### Opazovanje med vožnjo

Med vožnjo nenehno spremljajmo dogajanje:

- pred svojim vozilom (tudi daleč naprej);
- za vozilom in ob njem.

Le na ta način lahko pravočasno ukrepamo ter uskladimo svojo vožnjo z okoliščinami in ravnanjem drugih voznikov.

### Varnostna razdalja

Zaradi večjih hitrosti upoštevajmo **trisekundno varnostno razdaljo** do vozila pred seboj. V slabih vremenskih razmerah (dež, sneženje, megla) jo povečajmo in ustrezno zmanjšajmo hitrost ter bodimo še bolj zbrani.



### Vožnja na premajhni varnostni razdalji



Hitrosti na avtocesti so zelo velike in tako hitro se lahko spremeni tudi prometna situacija. Če vozimo na premajhni varnostni razdalji in moramo začeti zavirati, lahko to nadoknadimo le z močnejšim zaviranjem od voznika pred sabo. In le vprašanje je, kateri od voznikov tudi z *ekstremnim* zaviranjem ne bo več mogel preprečiti naleta.

### Vožnja ponoči

Tudi na avtocesti pride pri srečanju do zaslepitve, zato moramo zasenčiti žaromete, če pripelje nasproti drugo vozilo. Pri vožnji ponoči z zasenčenimi žarometi na avtocesti hitrosti ni treba prilagoditi vidni razdalji, če:

- so dobro vidne pozicijske svetilke spredaj vozečega vozila;
- je rob vozišča oz. robnega ali odstavnega pasu označen z odsevniki za označevanje poteka ceste;
- so pričakovane ovire pravočasno vidne tudi brez uporabe dolgih žarometov.

- **Ne več kot 130 km/h.** Čeprav sodobni avtomobili in avtoceste omogočajo veliko večje hitrosti, bodimo (samo) disciplinirani. Pri dovoljeni hitrosti lahko vozimo bolj sproščeno in brez stresa, ki povzroča številne hude bolezni. Na koncu poti smo tudi manj utrjeni, poraba goriva je manjša, to je ceneje in manj obremenjuje okolje. Manjše razlike v hitrostih med vozili na avtocesti pomenijo tudi večjo varnost.
- **Bodimo pozorni na bočni veter.** To velja zlasti, ko vozimo po premostitvenih objektih (**mostovi, viadukti ...**), ko prehitevamo motorna vozila z veliko bočno površino (tovorna vozila, avtobusi) in tam, kjer je to **označeno s prometno signalizacijo**.
- **Pri pogovoru s potniki ne obračajmo glave.**
- **Nadzorujemo hitrost vožnje na merilniku hitrosti.** Zaradi udobne vožnje postopoma izgubljam pravi občutek za hitrost. Če imamo na voljo *tempomat*, ga uporabimo.
- **Spremljajmo dogajanje na cesti tudi daleč pred vozilom.** Tako opazimo morebitno prižiganje zavornih svetilk ali varnostnih utripalk že mnogo pred sabo in lahko pravočasno ukrepamo.
- **Kadar na avtocesti iz kakršnega koli nujnega razloga bistveno zmanjšamo hitrost ali vozimo z zmanjšano hitrostjo, vklopimo varnostne utripalke.** To je odlična informacija voznikom za nami, da se dogaja nekaj izrednega.

Ravnajmo defenzivno



### Prehitevanje

Na avtocesti imamo za prehitevanje na voljo levi prometni pas in nimamo nasprotnega prometa, zato na teh cestah tudi več prehitevamo.

**BODIMO POZORNI NA PROMET ZA SEBOJ!**  
Za razliko od cest z dvosmernim prometom nam nevarnost na avtocestah v glavnem grozi od zadaj.



Žal so med vozniki tudi takšni, ki ne spoštujejo omejitev in vozijo zelo hitro. Podobno kot pri dohitevanju počasnih vozil, obstaja tveganje, da v takšnih primerih pred začetkom prehitevanja napačno ocenimo hitrost vozila za sabo. Zato vedno predvidimo dovolj časa za pravilno oceno hitrosti vozila, pred katerega bomo zapeljali.

**Še posebej bodimo pozorni na motorna kolesa.** Ta so zaradi hitrosti in ozke silhuete težje opazna, zlasti če so (pre)hitra.



**Ko prehitevamo, bodimo pozorni na vozila, ki se približujejo tovornemu vozilu ali vozijo za njim.** Morda bodo vozniki začeli s prehitevanjem, ne da bi pravilno presodili oddaljenost in hitrost našega vozila.



Kadar se prehitevanja loti tovorno vozilo, upoštevajmo, da:

- **je njegova hitrost tudi med prehitevanjem majhna.** Zato ob tem pravočasno zmanjšajmo hitrost;
- **prehitevanje traja dalj časa,** saj je razlika med hitrostjo obeh tovornih vozil majhna. Bodimo strpni in pazimo na zadostno varnostno razdaljo.



### Delovišča in ovire

Pri približevanju delovišču ali oviri bodimo pazljivi. Upoštevajmo prometno signalizacijo, ki nas opozarja na dela na avtocesti.

Spoštujmo omejitve hitrosti, da se bomo lahko pravočasno prilagodili spremenjenim okoliščinam (npr. ustavili pred oviro ali ustavljeno kolono vozil).



## Okvara na vozilu

**Ob okvari na vozilu (tudi, če se na armaturni plošči prižge rdeča opozorilna svetilka o delovanju motorja) moramo:**

- takoj vklopiti varnostne utripalke;
- zapeljati skrajno desno na odstavni pas oz. v nišo za zaustavitev v sili, če sta na razpolago oz. ustaviti na skrajnem desnem robu vozišča;
- obleči odsevni telovnik še pred izstopom iz vozila;
- zavarovati oz. označiti vozilo (varnostni trikotnik na ustrezni razdalji ...);
- potniki pa morajo po zaustavitvi nemudoma zapustiti vozilo in se umakniti s cestišča na varno (za varnostno ograjo ...). Med zadrževanjem zunaj vozila moramo nositi odsevni telovnik živo rumene ali oranžne barve z vdelanimi odsevnimi trakovi.

Ponoči se lahko brezskrbni skok čez varnostno ograjo spremeni v skok v brezno (nadvozi, mostovi ...). Zato vedno najprej preverimo, kaj je za ograjo.



Za priklic pomoči ob okvari, nesreči ipd. so ob robu avtoceste nameščeni **stebrički s telefonskimi aparati**, ki imajo neposredno povezavo z upravljavcem avtoceste, ta pa s policijo oz. reševalno službo. Prednost uporabe tega telefona pred prenosnim telefonom je, da upravljavec takoj ve, kje smo. Sicer bomo morali razložiti, kje točno se nahajamo, kar lahko predstavlja težavo, če se nahajmo v tujini oz. v neznanem okolju.

Pokvarjeno vozilo lahko vlečemo le do najbližjega izvoza.



Če opazimo, da na odstavnem pasu stoji pokvarjeno vozilo, bodimo pozorni, saj so v bližini navadno tudi osebe. Zato peljemo mimo s povečano previdnostjo.



## Zastoj

Ko pred sabo opazimo zastoj:

- takoj vklopimo varnostne utripalke, da opozorimo voznike za sabo (pustimo jih vklopljene, dokler smo v koloni zadnji);
- čim prej in postopno zmanjšujemo hitrost vožnje;
- pozorno spremljamo promet za seboj.

## Zastoj zaradi prometne nesreče

**Ob zastoju moramo pustiti med kolonama vozil, ustavljenima na prometnih pasovih, dovolj prostora za vožnjo intervencijskih vozil oz. vozil s prednostjo.** Prost mora ostati tudi odstavni pas. Ostanimo v vozilu in ne hodimo po vozišču avtoceste.

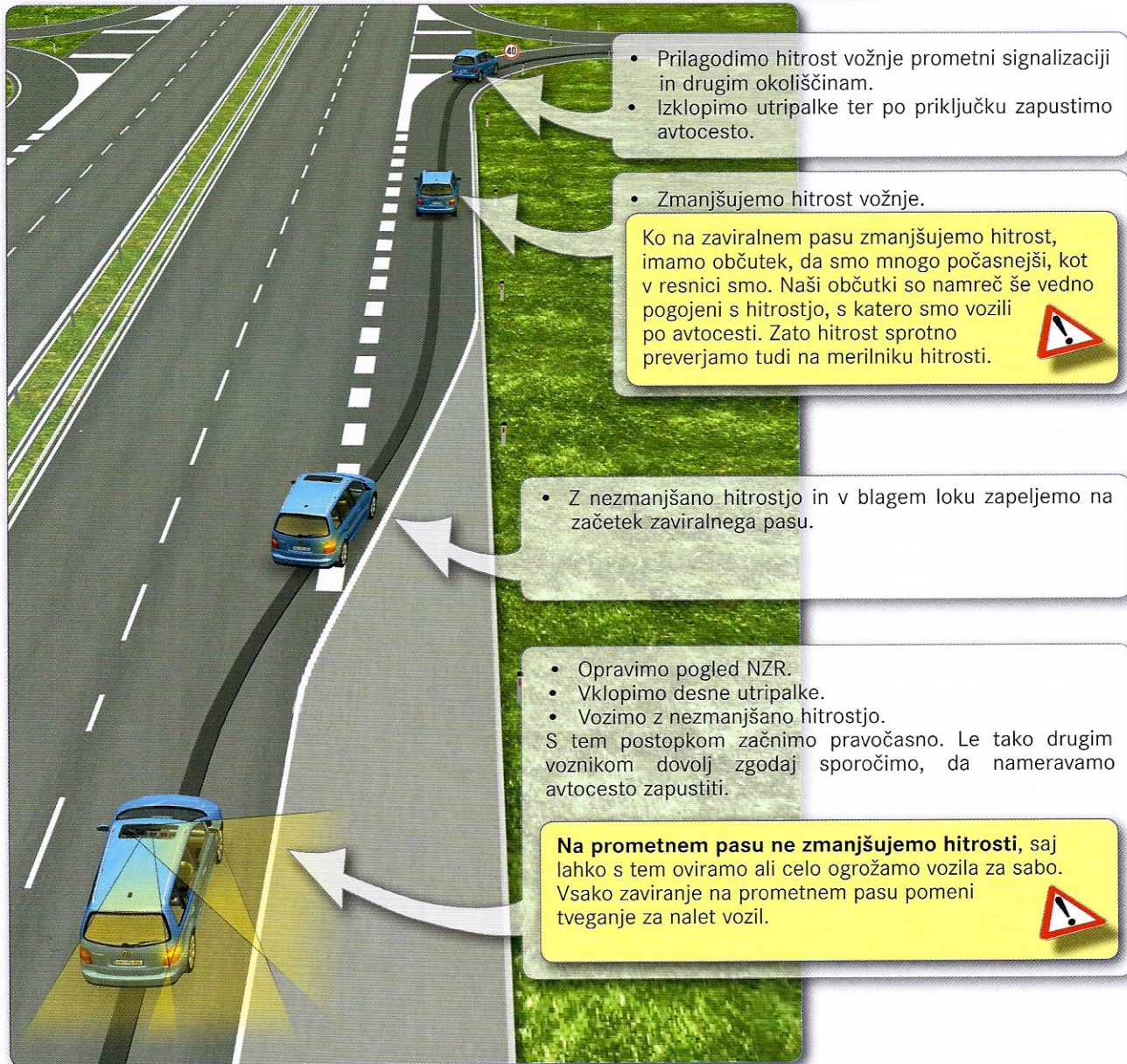
Ne ustavimo tik za vozilom pred seboj, saj si s tem otežimo morebitno potrebno manevriranje z vozilom.



## Zapuščanje avtoceste



Kadar želimo zapustiti avtocesto, spremljajmo prometne znake (kažipote), ki nas obveščajo o izvozu z avtoceste.



Če spregledamo izvoz, nadaljujemo vožnjo do naslednjega izvoza, zapustimo avtocesto, se vrnemo nanjo in uporabimo izvoz za zeleno smer. Zaradi takšne napake na avtocesti ne ustavljamo in nikoli ne vozimo vzvratno ali obračamo. Takšno početje je v nasprotju s predpisi in skrajno nevarno!

## HITRA CESTA

Na hitri cesti veljajo podobna prometna pravila kot na avtocesti, razlike so le v tehničnih značilnostih ceste:

- ima ožje prometne pasove;
- ima običajno krajše pospeševalne in zaviralne pasove ali pa je celo brez njih;
- je lahko brez odstavnih pasov;
- nima vselej fizično ločenih smernih vozišč, smerni vozišči pa imata lahko le po en prometni pas.

Za uporabo hitre ceste (in avtoceste) **se pri nas plačuje cestnina, in sicer v obliki vinjete**, ki mora biti veljavna ter ustrezno nameščena na vetrobranskem steklu.



### Vključevanje

- Pri vključevanju moramo biti prav tako kot na avtocesti pozorni, da zapeljemo na pravilni priključek, saj je vožnja v napačno smer tudi na takšni cesti izjemno nevarna.
- Pospeševalni pasovi so lahko zelo kratki in če hitra cesta nima odstavnega pasu, bomo zaradi neuspešnega vključevanja kdaj prisiljeni na koncu tega pasu celo ustaviti. Pri vključevanju predvidimo, da se to lahko zgodi tudi drugim.



### Hitrost

Hitrost na hitri cesti je omejena na 110 km/h.



### Bodimo pozorni!

Na nekaterih odsekih hitrih cest nasprotni promet ločuje samo ločilna črta na sredini vozišča.



### Ločilna črta na sredini vozišča je lahko tudi prekinjena.

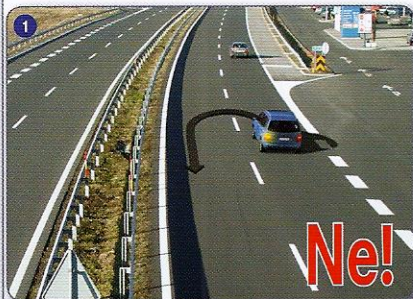
- Zaradi prehitevanj na takšnih hitrih cestah je vožnja zahtevnejša in nevarnejša.
- Kadar prehitevamo sami ali kdo drug, upoštevajmo, da velike hitrosti otežujejo pravilno oceno oddaljenosti vozil in dolžine poti prehitevanja.



Na vozišču avtoceste in hitre ceste je prepovedano:

- obračanje ①;
- vzratna vožnja ②;
- ustavitev ali parkiranje ③;

PREPOVEDI



- prehitevanje po desni ④;
- vleka pokvarjenega vozila (razen, če je okvara nastala na avtocesti ali hitri cesti. Pokvarjeno vozilo smemo izjemoma vleči po skrajnem desnem prometnem pasu le do najbližjega izvoza).

Na odstavnem pasu ali odstavni niši avtoceste in hitre ceste je prepovedano:

- vožnja in prehitevanje ⑤;
- ustavitev ali parkiranje ⑥ razen ustavitve v sili in in ustavitve zaradi nudenja potrebne pomoči. Če smo ustavili v sili, moramo poskrbeti, da vozilo takoj odstranimo. Če tega ne storimo, odstrani vozilo na naše stroške izvajalec rednega vzdrževanja cest.





## PREDOR

Vožnja v predoru se pomembno razlikuje od vožnje po običajni cesti. V predoru vladajo posebni pogoji, zato moramo pri vožnji dosledno spoštovati prometne predpise in napotke, ki jih daje upravljavec predora. Na prvem mestu je spoštovanje največje dovoljene hitrosti vožnje skozi predor in varnostne razdalje, prav tako pa tudi poznavanje ukrepov ob zastoju, nesreči in umiku iz predora. Poznamo enocevne in dvocevne predore.



### Enocevni predori (predori z nasprotnim prometom)

Smerni vozišči sta ločeni z neprekinjeno ločilno črto. Navadno je v teh predorih omejitev hitrosti 80 km/h.

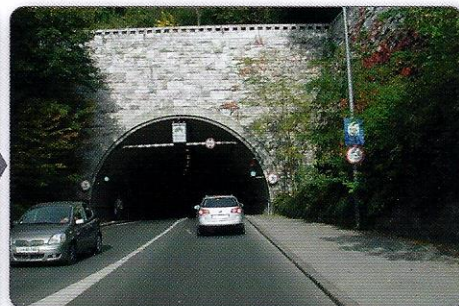
Možnost za prometno nesrečo je večja, a je evakuacija z vozili mogoča.



### Dvocevni predori (predori brez nasprotnega prometa)

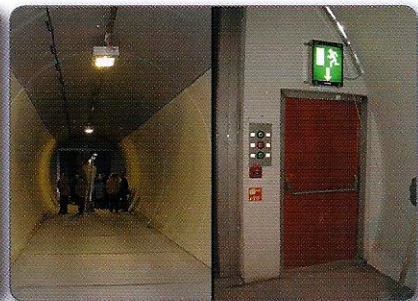
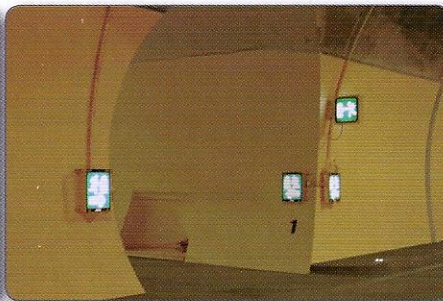
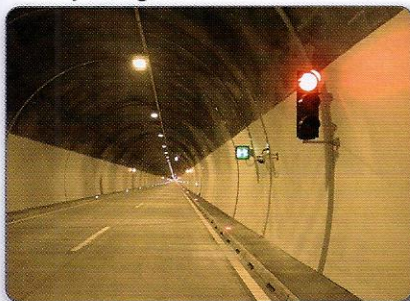
Smerni vozišči sta speljani vsaka skozi svojo predorsko cev. Takšni predori so predvsem na avtocestah. Navadno je v teh predorih omejitev hitrosti 100 km/h.

Možnost za prometno nesrečo je manjša, a je evakuacija z vozili skoraj nemogoča, saj se prometna pasova hitro napolnita.



### V novejših in daljših predorih:

- je urejen video nadzor, s katerim se, med drugim, nadzirata hitrost in varnostna razdalja med vozili;
- je nameščen sistem avtomatskega odkrivanja in javljanja požarov ter odkrivanja zastojev;
- sta vgrajeni posebna komunikacijska oprema in prometna signalizacija (klic v sili, ozvočenje, radijski in antenski sistem, ki zagotavlja sprejem radijskega programa, ki objavlja prometne informacije, cestni smerniki z ustreznim krmiljenjem za vidno vodenje prometa na robnikih pločnikov, semaforji ...);
- je poskrbljeno za prečne povezave med predorskima cevema (v dvocevnih predorih), kot tudi za odstavne niše, kjer se je mogoče umakniti ob nevarnosti.



- V predoru skoraj **ni prostora** za morebitna umikanja. Vsak napačen manever, še posebej pri hitri vožnji, ima lahko tragične posledice.
- Pri ljudeh, ki čutijo strah pred zaprtimi prostori (klavstrofobija), lahko vožnja skozi predor povzroči nelagodno počutje.
- **Ogenj in dim** sta v predoru smrtno nevarna. Pri prometnih nesrečah v predorih je zaradi večjega števila vozil na majhni površini velika nevarnost, da se požar zelo hitro širi.



## Pred predorom



Preden zapeljemo v predor:

- bodimo pozorni na postavljeno prometno signalizacijo, še posebej na svetlobne prometne znake in znake s spremenljivo vsebino. Seznanimo se z dolžino predora, omejitvami in morebitnimi nevarnostmi. Če gori na svetlobnem prometnem znaku (semaforju):
  - **zelena luč**, pomeni, da je predor odprt;
  - **rumena utripajoča luč**, pomeni, da veljajo v predoru posebni pogoji vožnje zaradi vzdrževalnih in gradbenih del, pokvarjenega vozila ... Povečamo pozornost in prilagodimo hitrost vožnje;
  - **rdeča luč**, pomeni, da je predor zaprt. Takoj vklopimo varnostne utripalke, ustavimo (ne preblizu vozila pred seboj) na skrajni levi oz. desni strani vozišča (predvidevamo lahko prihod intervencijskih vozil);
- izklopimo dolge žaromete oz. se prepričamo, da vozimo z zasenčenimi žarometi;
- snamemo sončna očala;
- zapremo zunanji dovod zraka in prezračevanje preklapimo na notranje kroženje zraka. Ker pa se pri tem stekla v kabini hitro orosijo je priporočljivo vklopiti klimatsko napravo.

V predoru ne smemo uporabljati dnevnih svetilk, saj pri nekaterih vozilih takrat ne svetijo zadnje pozicijske svetilke.



- Pred uvozom v predor prilagodimo hitrost, da se lahko naš vid brez večjega tveganja postopno prilagodi spremenjeni svetlobi.
- Če ob močni sončni svetlobi zapeljemo v slabo razsvetljen predor, bomo nekaj trenutkov vozili *na slepo*. Naš vid se spremenjenim pogojem zadostno prilagodi šele po nekaj sekundah.



## Vožnja v predoru



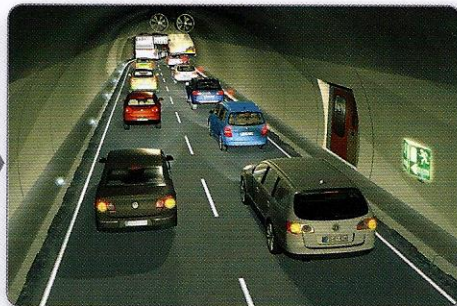
### Vožnja

- Pri vožnji skozi predor bodimo zbrani in opazujemo prometno signalizacijo.
- Poslušajmo prometna poročila in obvestila upravljavca predora na frekveni, ki je označena na obvestilni tabli.
- Zaradi morebitne evakuacije ob nesreči opazujemo razdaljo do vhoda v predor oz. izhoda iz njega, kje so odstavne niše, izhodi v sili (prečne povezave) in varnostne naprave.
- Vozimo na večji razdalji do vozila pred seboj (min. 3 sek. varnostna razdalja).

## Zastoj

### Ob zastoju v predoru:

- takoj vklopimo varnostne utripalke, že ko zmanjšujemo hitrost;
- opazujemo prometno signalizacijo;
- obvezno upoštevajmo varnostno razdaljo, ne glede na to, ali se kolona premika ali stoji;
- zapeljimo izmenično ob desni oz. levi rob smernega vozišča in ugasnimo motor, če se je kolona ustavila;
- poslušajmo prometna poročila (Radio SLO, Val 202 in obvestila operaterja iz nadzornega centra);
- ne zapuščajmo vozila, če ni nujno.



## Okvara našega avtomobila ali nesreča

Če se nam v predoru pokvari avtomobil (tudi, če se na armaturni plošči prižge rdeča opozorilna svetilka o delovanju motorja) oz. v primeru nesreče:

- takoj vklopimo varnostne utripalke;
- vozilo pomaknemo v odstavno nišo, če to ni mogoče, pa na skrajni desni rob smernega vozišča;
- ugasnemo motor. Ključ pustimo v ključavnici za zagon motorja ter zapustimo vozilo;
- pokličemo pomoč preko telefona za klic v sili (SOS; ne preko mobilnega telefona).

Ob nesreči nudimo prvo pomoč ponesrečenim.



## Požar na vozilu

Vedno gasimo le začetni požar. Če požara ne moremo pogasiti, čim prej zapustimo predor. **Rešimo sebe – ne avtomobil!**

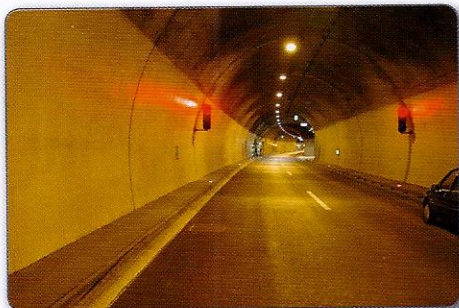


- Če je zagorelo na vozilu pred nami, takoj vklopimo varnostne utripalke, ustavimo na zadostni varnostni razdalji do gorečega vozila ter ravnamo podobno kot ob okvari ali nesreči. Požar skušajmo pogasiti z aparatom, ki je nameščen v predoru. **Z dvigom gasilnega aparata, ki je nameščen v predoru, sprožimo varnostni mehanizem, ki zapre predor za ves promet (rdeča luč na semaforju) in obvesti upravljavca.**

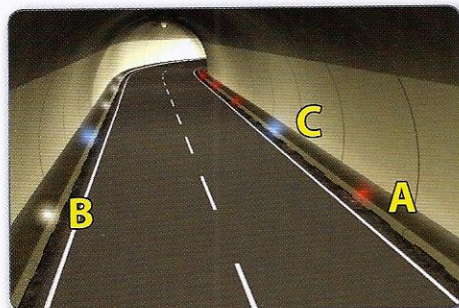
- Če je zagorelo na našem vozilu, takoj vklopimo varnostne utripalke in poskušajmo zapeljati iz predora. Če to ni mogoče, takoj zapeljimo ob desni rob smernega vozišča, ugasnimo motor, ključ pustimo v ključavnici in **vozilo takoj zapustimo** ter pokličemo pomoč preko telefona za SOS. Požar skušajmo pogasiti s svojim gasilnim aparatom ali aparatom, ki je nameščen v predoru. Če je kdo poškodovan, mu nudimo prvo pomoč.

Če ključa za zagon motorja ne pustimo v ključavnici, reševalci v nujnem primeru našega vozila ne bodo mogli umakniti.





Če pri vožnji skozi predor pripeljemo do prižgane rdeče luči na semaforju zapeljimo izmenično ob desni oz. levi rob smernega vozišča in ugasnimo motor.



### Označitev robov smernih vozišč v novejših predorih

V novejših predorih so robovi smernih vozišč označeni s cestnimi smerniki za predore in galerije, in sicer z:

- **LED svetilkami rdeče barve (A)** ob desnem robu vozišča v predoru, ki označujejo desni rob smernega vozišča;
- **LED svetilkami bele barve (B)** ob levem robu vozišča v predoru, ki označujejo levi rob smernega vozišča;
- **LED svetilkami modre barve (C)** ob desnem in levem robu smernega vozišča v predoru. Nameščene so na razdaljah približno 100 m, kar lahko voznikom služi za orientacijo varnostne razdalje (tovorna vozila), oddaljenosti ...

## Izvoz iz predora



### Pri izvozu iz predora:

- povečamo pozornost zaradi drugačnih svetlobnih razmer, saj nas dnevna svetloba ob izvozu za trenutek zaslepi;
- nas lahko pričakajo povsem spremenjene vremenske razmere (dež, zasneženo ali poledenelo vozišče ...), kot so bile pred uvozom v predor. To je pogost pojav pri daljših predorih skozi gorske masive.

### V predoru je prepovedano:

- obračanje;
- vzvratna vožnja;
- ustavitev in parkiranje (**tudi v primeru padanja toče na avtocesti**);
- prehitevanje, razen če sta smerni vozišči speljani vsaka skozi svojo predorsko cev;
- uporabljati dolge žaromete;
- voziti z dnevnimi svetilkami.

**PREPOVEDI**